



ვაშლი ყველაზე ფართოდ გავრცელებული თესლოვანი ხეხილოვანი კულტურაა, რომელიც ზომიერ სარტყელში პირველ ადგილს იკავებს მნიშვნელობის მიხედვით. საქართველოში ხილის მთლიან წარმოებაში ყველაზე დიდი წილი სწორედ ვაშლს უჭირავს.

ვაშლი მაღალი კვებითი და დიეტური ღირებულებით გამოირჩევა. ნაყოფი მდიდარია ნახშირწყლებით, ორგანული მჟავებით, ვიტამინებით და ჯანმრთელობისათვის სასარგებლო სხვა ნივთიერებებით. ვაშლის ნაყოფები შეიცავს ნივთიერებებს, რომლებიც ანტიოქსიდანტური (ანტიოქსიდანტები ნივთიერებებია, რომელთაც აქვთ უნარი დათრგუნონ ორგანიზმში მიმდინარე უანგვიითი პროცესები) თვისებებით ხასიათდებიან. სამეცნიერო კვლევებით დადასტურებულია, რომ ვაშლის რეგულარული მოხმარება აძლიერებს იმუნურ სისტემას, ამცირებს სისხლის არტერიულ წნევას და ინფარქტის ალბათობას, აუჭმავსებს სისხლის მიმოქცევას.

ბუნებრივ პირობებში ვაშლი წარმოადგენს საშუალო ან დიდი ზომის ხეს, რომელიც ცოცხლობს და მსხმოიარობს 60 - 80 წელს. კომერციულ წარმოებაში ვაშლის ბაღის მსხმოიარობაში შესვლის დრო, მოსავლის რაოდენობა და ექსპლუატაციის ხანგრძლივობა მნიშვნელოვნად არის დამოკიდებული ნარგავის ტიპზე, ფორმირების წესზე, ჯიშზე და საძირზე. ამ ეტაპზე, სამრეწველო ნარგავებში ხშირად, როგორც წესი, არ აღემატება 15-20 წელიწადს.

ჭიშები

გოლდენ დელიშესი - ყველაზე გავრცელებული ჯიშია მსოფლიოში. ცნობილია ამ ჯიშის მრავალი კლონი, რომელთაგან ყველაზე გავრცელებულია გოლდენ სმუტი, გოლდენ ბი, გოლდენ რეინდერსი, გოლდსპური და სხვა. ხე საშუალო ზრდისაა, ადრე შედის მსხმოიარობაში, მაღალმოსავლიანია, მოითხოვს ნაყოფების დანორმებას. ნაყოფი ყვითელი ფერისაა, კონუსური, საშუალო ან დიდი ზომის, ხასიათდება საუკეთესო საგემოვნო თვისებებით, იკრიფება სექტემბრის ბოლოს ან ოქტომბრის დასაწყისში, ინახება აპრილ-მაისამდე, მაღალპროდუქტიული წამყვანი ჯიშია.

ზამთრის ბანანი - ვაშლის ამერიკული ჯიშია. ხე საშუალო ზრდისაა, მაღალმოსავლიანია, ნაყოფი ყვითელი ფერის, მრგვალი, მის მხარეს ალისფერი ლოყით, საშუალო ან დიდი ზომისაა, აქვს დამახასიათებელი არომატი, ხასიათდება საუკეთესო საგემოვნო თვისებებით, იკრიფება სექტემბრის ბოლოს ან ოქტომბრის დასაწყისში, ინახება მარტ-აპრილამდე. მაღალპროდუქტიული ჯიშია, თუმცა კარგავს პოპულარობას.

კუხურა - ადგილობრივი ჯიშია. აერთიანებს კლონების პოპულაციას, რომელიც განსხვავდება ერთმანეთისგან შეფერვით, შენახვისუნარიანობით და რბილობის

წვნიანობით. ხე ძლიერი ზრდისაა, მსხმოიარობაში გვიან შედის, მაღალმოსავლიანია, ხასიათდება მენლეობით. ნაყოფი ნივთიერებისა, მრგვალი, მსხვილი, საგემოვნო თვისებები საშუალოა. იკრიფება ოქტომბრის ბოლოს, კარგად ინახება მაის-ივნისამდე. მაღალპროდუქტიული ჯიშია, რეკომენდებულია სამრეწველო მეხილეობის ზონისთვის.

შამპანური რენეტი - ძველი ევროპული ჯიშია. ხე საშუალო ზრდისაა, მალე შედის მსხმოიარობაში, მაღალმოსავლიანია, ნაყოფი ყვითელი ფერის, საშუალო ზომის, კანი გლუვი, პრიალა. მოგჭერ ალისფერი ლოყით, ფორმით შებრტყელებული, საშუალო ზომის, იკრიფება სექტემბრის ბოლოს - ოქტომბრის დასაწყისში, ინახება აპრილ-მაისამდე, ნელ-ნელა კარგავს პოპულარობას.

ქართული სინაპი - ადგილობრივი ჯიშია. ხე ძლიერი ზრდისაა, გვიან შედის მსხმოიარობაში, მაღალმოსავლიანია, ნაყოფი მოგრძო-ცილინდრული ფორმისაა, მწვანე ფერის, მისი მხარეს შეფერილია ჟოლოსფერ-ნივთად. იკრიფება ოქტომბრის მეორე ნახევარში, ინახება აპრილ-მაისამდე. რეკომენდებულია სამრეწველო მეხილეობის ზონისთვის.

რედ დელიშესი - ცნობილი ამერიკული ჯიშია, წამოვიდა მე-19 საუკუნეში შემთხვევით თესლნერგის სახით. გავრცელებულია ამ ჯიშის მრავალი კლონი, რომელთაგან ყველაზე გავრცელებულია სტარკრისონი, რედ ჩიფი, სტარკ დელიშესი, ჯერონიმო, რედ კაპი და სხვა. ხე სუსტი ზრდისაა, მალე შედის მსხმოიარობაში, მაღალმოსავლიანია, მოითხოვს დანორმებას, ნაყოფი ნივთიერი, სრულ სიმწიფეში მუქი იისფერი-შავი, კონუსური, საშუალო ან დიდი ზომის, ხასიათდება კარგი საგემოვნო თვისებებით, იკრიფება სექტემბრის შუა პერიოდში ან სექტემბრის ბოლოს, ინახება მარტ-აპრილამდე. რეკომენდებულია სამრეწველო მეხილეობის ზონისათვის.

გალა - ამ ახალმწიფი ჯიშის მრავალი კლონი არსებობს, მათ შორის, როიალ გალა, გალა მასტი, გალაქსი, შნიგა, გილ-გალა, და ა.შ. ხე საშუალო ზრდისაა, ნაყოფი კონუსური ფორმის, საშუალო მასა 170 - 190 გრამია, შეფერვა - ალისფერ-ნივთელი, დანინწკლულია ოდნავ შესამჩნევი თეთრი წერტილებით. გამოირჩევა მიმზიდველი სასაქონლო სახით, საუკეთესო საგემოვნო თვისებებით, სიმწიფეში შედის და იკრიფება სექტემბრის დასაწყისში, მწიფდება არაერთდროულად, იკრიფება ორ ვადაში. მოხმარება მოკრეფისთანავე, დაავადებების მიმართ მიმდებარია. სარდაფის პირობებში ინახება მარტ-აპრილამდე. მაღალპროდუქტიული და უხვმოსავლიანი ჯიშია, პერსპექტიულია სამრეწველო მეხილეობის ზონისათვის.

აიდარედი - საგვიანო სიმწიფის პერიოდის ამერიკული ჯიშია (ვაგნერი X ჯონათანი). ხე სუსტი ზრდისაა, ნაყოფი იკრიფება ოქტომბრის მეორე დეკადაში. ჯიშ

გამორჩევა მაღალი მოსავლიანობით. ნაყოფი საშუალოზე მსხვილია (180-200 გრამი), მომრგვალო ფორმის, კანის ძირითადი შეფერვა მოყვითალოა, რომელიც მთლიანად დაფარულია ალისფერ-ნივთელი ფერით. რბილობი ხასიათდება სასიამოვნო გემოთი. სარდაფის ჩვეულებრივ პირობებში ინახება მაისამდე, თუმცა შენახვისას მიანდება კანქვეშა წერტილოვანი სილაქავით. რეკომენდებულია გასაფრცხვლებად აღმოსავლეთ საქართველოს მეხილეობის სამრეწველო რეგიონებისთვის.

მუც - საგვიანო პერიოდის იაპონური ჯიშია (მიღებულია გოლდენ დელიშესისა და ინდოს შეჯვარებით). ხასიათდება საშუალო ზრდის სიძლიერითა და მობრტყო-მომრგვალო ფორმის ვარჯით. მსხმოიარობაში საშუალო საძირზე შედის მე-4-5 წელს, მოსავლიანობა საშუალო ან მაღალი, ჯიშს მიდრეკილება აქვს მენლეობისკენ. საუკეთესო დამამტვერიანებლებია: აიდარედი, გოლდენ დელიშესი. ნაყოფი კონუსური ფორმისაა, მსხვილი (210-230 გ), საუკეთესო სასაქონლო სახის, ძირითადი შეფერვა - მომწვანო-ოქროსფერი (ყვითელი), მკაფიოდ გამოხატული კანქვეშა წინწკლებით. პერსპექტიული ჯიშია გასაფრცხვლებად.

ჯონაგოლდი - ამერიკული ჯიშია, წარმოებაში გავრცელებულია ჯონაგოლდის შემდეგი კლონები: ჯონაგორედი, ჯონიკა, რედ ჯონაპრინცი, ვილმუტა და ა.შ. რბილობი - მოყვითალო, წერილმარცვლოვანი კონსისტენციის, ოდნავ მომჟავო, მაგრამ მაღალი საგემოვნო თვისებებით. სარდაფის პირობებში ინახება აპრილამდე. პერსპექტიული ჯიშია გასაფრცხვლებად.

ფუჯი - იაპონური ჯიშია. ფუჯის მრავალი კლონი არსებობს, მათ შორის, ფუჯი ნაგა-ფუ 12, ფუჯი კიკუ, სან ფუჯი და ა.შ. ხე საშუალო ზრდისაა. ნაყოფი მომრგვალო-კონუსური ფორმისაა, საშუალო მასა - 180-200 გრამი, შეფერვა - ნივთიერი. გამოირჩევა მიმზიდველი სასაქონლო სახით. რბილობი ხრამუნა, ყვითელი ფერის, წერილმარცვლოვანი, ტკბილი გემოსი. იკრიფება ოქტომბრის შუა რიცხვებში. სარდაფის პირობებში ინახება აპრილ-მაისამდე. მაღალპროდუქტიული და უხვმოსავლიანი ჯიშია. მიდრეკილია მენლეობისკენ. პერსპექტიულია სამრეწველო მეხილეობის ზონისათვის.

გრანი სინი - ავსტრალიური ჯიშია. ხე საშუალო ზრდისაა. ნაყოფი მომრგვალო-კონუსური ფორმისაა, საშუალო მასა - 180-200 გრამი, შეფერვა - მწვანე. ნაყოფები დანინწკლულია შესამჩნევი თეთრი წერტილებით. გამოირჩევა მიმზიდველი სასაქონლო სახით. რბილობი ხრამუნა, მომწვანო-მოთეთრო ფერის, გემო მომჟავო-მოტკბო, იკრიფება ოქტომბრის შუა რიცხვებში. სარდაფის პირობებში ინახება აპრილ-მაისამდე. მაღალპროდუქტიული და უხვმოსავლიანი ჯიშია, პერსპექტიულია სამრეწველო მეხილეობის ზონისათვის.

გამენების სისტემები

ბაღში მცენარეთა განლაგების სწორი სისტემის შერჩევა საშუალებას იძლევა ფართობის ერთეულზე განლაგდეს მცენარეთა ოპტიმალური რაოდენობა, რათა უზრუნველყოფილი იყოს მცენარეთა მიერ კვების არის მაქსიმალური ათვისება, სინათლის ეფექტიანი გამოყენება, ტექნოლოგიური პროცესების შექმნისა, გაიმარდოს შრომის ნაყოფიერება.

ამჟამად, ფართოდ გამოიყენება მცენარეთა სწორკუთხოვანი განლაგება. ვაშლის ინტენსიური ბაღის გამენების გავრცელებული სქემებია: 4-3,3 X 1,0, 4-3,3 X 1.25, 4,0 - 3,3 X 1.5, 4,0-3,3 X 1,0, 3,5 X 1.25, 4,0 - 3,3 X 1.5 მ. ვაშლის დარგვა შესაძლებელია როგორც შემოდგომით, ასევე გაზაფხულზე. ნახევრად ინტენსიურ ბაღებს საშუალო



ვაშლის წარმოების საინვესტიციო შესაძლებლობები



საქართველოში ვაშლის ინტენსიური წარმოებისათვის ხელსაყრელი ნიადაგური და კლიმატური პირობები არსებობს. ვაშლი ერთ-ერთი უძველესი ხეხილოვანი მცენარეა; კულტივირებულია, დაახლოებით, 4 ათასი წლის წინ. ხეხილის წარგაობათა შორის, ფართობისა და პროდუქციის მხრივ, ვაშლს პირველი ადგილი უჭირავს დედამიწის მომიერი სარტყლის ფარგლებში. ცნობილია 10 ათასზე მეტი ვაშლის ჯიშ, რომელთაგან საქართველოში გავრცელებულია 200-მდე ჯიშ.

მსოფლიო პრაქტიკაში ხილის ბაღების გაშენების ტექნოლოგიებმა, უკანასკნელ წლებში, მნიშვნელოვანი ცვლილებები განიცადა. დღეს დიდი არჩევანია ექსტენსიურ და ინტენსიურ

ბაღებს შორის. ინტენსიური ბაღები მოითხოვენ სუსტი ზრდის საძირებზე დამცობილ წერტს. ამავე დროს, მნიშვნელოვანია არა მარტო ზრდის სიძლიერე, არამედ მსხმოიარობის ადრეულ ასაკში დაწყება, მცენარის მაღალი საექვტარო მოსავლიანობა და პროდუქციის მაღალი ხარისხი.

საქართველოში ვაშლის მასიური მიწოდება ბაზარზე შიდა ქართლიდან სექტემბრის მეორე ნახევრიდან იწყება და სექტემბრის ბოლოს, ოქტომბრის დასაწყისში პიკს აღწევს. სამცხე-ჯავახეთიდან ვაშლის მიწოდება ბაზარზე სექტემბრის ბოლოდან იწყება და პიკს აღწევს ოქტომბრის დასაწყისში. საერთო წარმოების 60-70% გამოიყენება ხედილი სახით ადგილობრივ და საექსპორტო ბაზარზე.

მოსავლის დარჩენილი, დაბალი ხარისხის ვაშლი შეადგენს ვაშლის კონცენტრატის გადამამუშავებელი მრეწველობის სანედლეულ ბაზას.

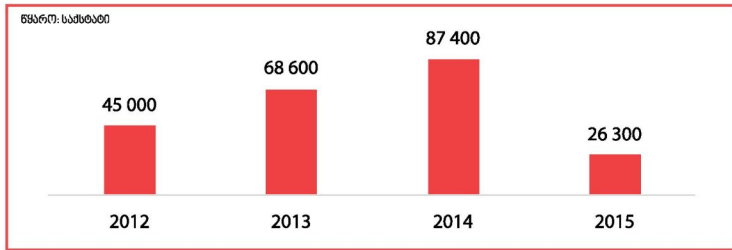
საქართველოში ვაშლის მოსავლიანობის საშუალო მაჩვენებელი დაბალია, რაც, ძირითადად, გამოწვეულია ინტენსიური ტექნოლოგიების დანერგვის სიმცირით. ასევე, მთავარ გამოწვევად რჩება თანამედროვე ვაშლის ჯიშები, წარმოებული პროდუქციის ხარისხი, მოსავლის აღების შემდგომი ტექნოლოგიები, შეფუთვა, სასაწყობო და სატრანსპორტო ინფრასტრუქტურა.

საინვესტიციო შესაძლებლობები

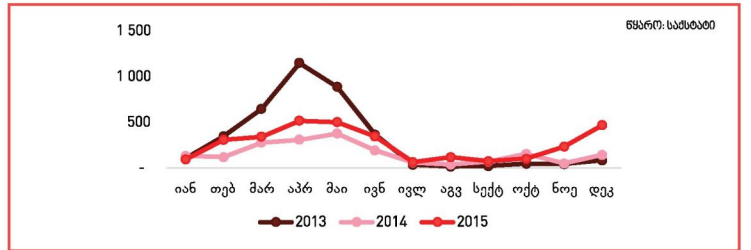
- ახალი ჯიშების წერტების წარმოება
- წარმოების საშუალებების მიწოდება (მცენარეთა დასაცვის საშუალებები, სასუქები, სარწყავი სისტემები და სხვა)
- ტექნოლოგიებისა და მონეობილობების მიწოდება კლიმატკონტროლირებადი სასაწყობო მეურნეობებისთვის
- სასოფლო-სამეურნეო მანქანა-დანადგარებისა და ხელსაწყობების მიწოდება
- გადამამუშავებელი დანადგარების და ტექნოლოგიების მიწოდება

- სატერითო გადამამუშავების მომსახურების მიწოდება, რომელიც აღჭურვილია კლიმატკონტროლირებადი სისტემებით
- ვაშლის ინტენსიური ბაღების გაშენება
- პროდუქციის შენახვისთვის მომსახურების მიწოდება, რომელიც აღჭურვილია კლიმატკონტროლირებადი სისტემებით
- დამატებითი ღირებულების შესაქმნელად მომსახურების მიწოდება (კონცენტრატი, წვენი და სხვა)
- პირველადი და გადამამუშავებული პროდუქციისთვის შესაფერისი მასალების წარმოება (ყუთები, ქილები და სხვა)

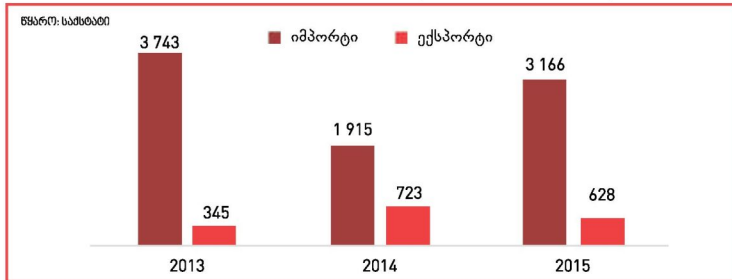
წარმოება წლების მიხედვით (ტონა)



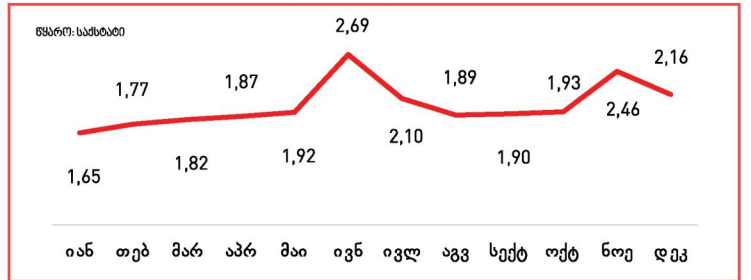
იშვორი თვეების მიხედვით (1000 აგს დოლარი)



ექსპორტ-იშვორი წლების მიხედვით (1000 აგს დოლარი)



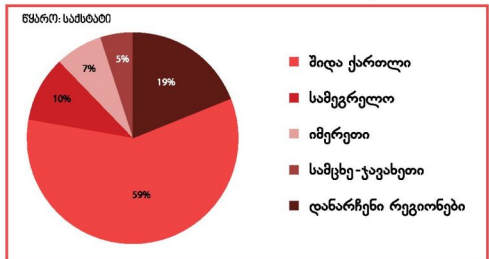
საბაზრო ფასები (ლარი/კგ) თვეების მიხედვით - 2015 წელი



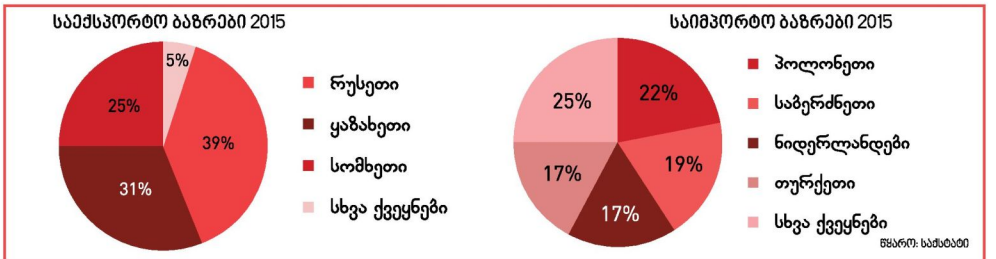
საქართველოში მოსავლიანობის პროცენტული წილი სხვა ქვეყნების მოსავლიანობასთან მიმართებაში

სომხეთი	აშშ	თურქეთი	ევროკავშირი
33%	40%	21%	18%

წარმოება რეგიონების მიხედვით (2015 წელი)



ძირითადი სავაჭრო პარტნიორები



დარგვის და მოსავლის აღების პერიოდები

თვე	I	II	III	IV	V	VI	VII	VIII	IX	X	XI	XII
დარგვა												
მოსავლის აღება												