

# ჯიშის აღწერილობა

## ადგილობრივი (აბორიგენული) ჯიში

კულტურა: ხორბალი

ჯიშის ადგილობრივი სახელწოდებები:

ზანდური, ჩელტა ზანდური (რაჭა-ლეჩხუმი)

პიტა ქობალი (სამეგრელო)

ჯიშის შემადგენელი ცალკეული სახეობრივი კომპონენტების ადგილობრივი და ბოტანიკური სახელწოდებები:

ადგილობრივი სახელწოდება	ტაქსონის ბოტანიკური სახელწოდება და ნათესაში გავრცელების ინტენსივობა
1. ჩელტა ზანდური	<i>Triticum timopheevii</i> (Zhuk.) Zhuk. (ნათესებში ძირითადი სახეობა)
2. ჰექსაპლოიდური ზანდური (სამეცნიერო წყაროების მიხედვით)	<i>Triticum zhukovskyi</i> Menabde & Ericzjan (ჩელტა ზანდურის ნათესებში მინარევი სახეობა)

გავრცელების არეალი:

**ჩელტა ზანდური - *Triticum timopheevii* (Zhuk.) Zhuk.**

საქართველოს ენდემური სახეობაა. XII საუკუნეში ფართოდ იყო გავრცელებული საქართველოში. მოგვიანებით მისი არეალი გახდა რაჭა-ლეჩხუმი, სამეგრელო და იმერეთი.

**ჰექსაპლოიდური ზანდური - *Triticum zhukovskyi* Menabde & Ericzjan.**

გავრცელებული იყო ჩელტა ზანდურის ნათესებში მინარევის სახით.

გამოყენების სახე:

ადგილობრივი მოსახლეობა ზანდურისაგან სადღესასწაულოდ და სტუმრებისათვის აცხობდა პურს, ასევე ამზადებდა ტრადიციულ კერძებს. მოსავლის აღების შემდეგ ნამჯას იყენებდნენ გლეხური საცხოვრებელი და სამეურნეო ნაგებობების გადასახურავად.

არის თუ არა განსაკუთრებული პირობები ჯიშის მოსაყვანად, თუ არის მიუთითეთ რა პირობებია:

განსაკუთრებულ პირობებს ზანდური მოვლა-მოყვანისათვის არ მოითხოვს.

მახასიათებლები ხორბლის ადგილობრივი ჯიშ ჩელტა ზანდურისათვის - *Triticum timopheevii* (Zhuk.) Zhuk.

ბუჩქი	ნახევრად გართხმული (სურ. 1)
სიმაღლე	100-125 სმ.
ფოთოლი: ლარი ფირფიტა კავები	შებუსული 1,5 – 2 მმ. ბუსუსებით. (სურ. 2) დაახლოებით 16 – 20 სმ. სიგრძის, დაფარულია 1,5 –2 მმ. სიგრძის ბუსუსებით. (სურ. 3, 4) გრძელი წამწამებით. (სურ. 2, 3)
ღერო: ღეროს ამოვსებულობა მუხლები	ღრუ, თხელკედლიანი (სურ. 5) გამობურცული, სქლად არის დაფარული მოკლე ვერცხლისფერი ბეწვებით (სურ. 3)
თავთავი: სიგრძე სიმკვრივე = (თავთუნების რაოდენობა -1) × 10 / თავთავის სიგრძე) ფორმა	საშუალო სიგრძის (4-7 სმ.) მკვრივი - 35-57 (სურ. 6, 7, 8) ბეტყელი, მტვრევადი, შებუსული (სურ. 6, 7, 8)

<p>ფხები</p> <p>ღერაკის ნაწევრები</p> <p>თავთუნის კილი</p>	<p>თხელი. ცოტათი უფრო გრძელია თავთავზე, არ არის უხეში. დაფარულია უხეში კბილაკებით (სურ. 6, 7, 8)</p> <p>მოკლე, (1-2 მმ.) სიგრძის. შებუსული, განსაკუთრებით კარგადაა განვითარებული ულვაში ზედა ნაწილში, თავთუნის ფუძესთან</p> <p>წაგრძელებული მაგრამ მოკლეა ყვავილის კილზე, თითქმის ფრთისებური, კარგად გამოხატული ქედით. ქედი ჩვეულებრივ მთავრდება მოკლე კბილაკით (დაახლოებით 2 მმ. სიგრძის) რომელსაც აქვს გაფართოებული ფუძე (1მმ.-მდე), ბლაგვი ან წამახვილებული. თავთუნის კილის გვერდითი ძარღვი კარგადაა განვითარებული, ქმნის მეორე მცირე ზომის კბილაკს. ორივე კბილაკს შორის იქმნება მახვილკუთხიანი ამომაჭერი (სურ. 9)</p>
<p>მარცვალი:</p> <p>ფორმა</p> <p>ფერი</p> <p>კონსისტენცია</p>	<p>(სურ. 10)</p> <p>წაგრძელებული, ჩანასახი ვიწრო, ქოჩორი მცირე ზომის</p> <p>წითელი,</p> <p>მინისებური</p>
<p>სეზონურობა</p>	<p>საგაზაფხულო, კარგად იტანს ზამთრის პირობებს</p>

ჩელტა ზანდურის ცალკეული სახესხვაობები მათი განმასხვავებელი ნიშნების მიხედვით და ნათესში გავრცელების ინტენსივობა

ჩელტა ზანდურის ცალკეული სახესხვაობები მათი განმასხვავებელი ნიშნების მიხედვით	გავრცელების ინტენსივობა
<p>1. თავთავი თეთრი, შებუსული, ფხები წითელი (სურ. 7)</p> <p>2. თავთავი ყვითელი, შებუსული, ფხები შავი ხშირად ფხების შავი პიგმენტაცია არ ვლინდება ამიტომ პოპულაციის დიფერენცირება ფხების ფერის მიხედვით ვერ ხერხდება (სურ. 8)</p>	ძირითადი სახესხვაობა

მახასიათებლები ჰექსაპლოიდური ზანდურისათვის - *Triticum zhukovskyi* Menabde & Ericzjan.

ბუჩქი	ნახევრად გართხმული
სიმაღლე	100-120 სმ.
<p>ფოთოლი:</p> <p>ღარი</p> <p>ფირფიტა</p> <p>კავები</p> <p>ენაკი</p>	<p>შებუსული 1,5. – 2 მმ. ბუსუსებით (სურ. 12)</p> <p>ფართე, დაახლოებით 16- 20 სმ.სიგრძის, ჯაგრისებრ შებუსული (სურ. 11)</p> <p>შეფერილი, გრძელი წამწამებით (სურ. 12)</p> <p>უფერო (სურ. 12)</p>
<p>ღერო:</p> <p>ღეროს ამოვსებულობა</p>	ღრუ (სურ. 14)

მუხლები	გამობურცული, სქლად არის დაფარული ჯაგრისებრი ბეწვებით (სურ. 13)
<b>თავთავი:</b>  სიგრძე  სიმკვრივე = (თავთუნების რაოდენობა-1)×10/თავთავის სიგრძე)  ფორმა  შებუსვა  ფხები  თავთუნის კილი	4-7 სმ. სიგრძის (სურ. 16)  32-40 (სურ. 15, 16) შედარებით ნაკლებად მკვრივი ვიდრე ჩელტა ზანდური  ბეტყელი, უფრო ნაკლებად მტკრევადი ვიდრე ჩელტა ზანდური (სურ. 15, 16)  შებუსული (სურ. 15, 16)  არ არის უხეში, 5-7 სმ. დაჰკრავს შავი შეფერილობა, ხაოიანია, ცოტათი უფრო გრძელია თავთავზე (სურ. 15, 16)  უფრო წაგრძელებულია ვიდრე <i>Triticum timopheevii</i> (Zhuk.) Zhuk. (სურ. 17)
<b>მარცვალი:</b>  ფორმა  ფერი  კონსისტენცია	(სურ. 18)  წაგრძელებული, ჩანასახი ვიწრო, ქოჩორი კარგად აქვს განვითარებული,  წითელი  ჩვეულებრივ მინისებური.
სეზონურობა	საგაზაფხულო

## ჩელტა ზანდურის ნათესები



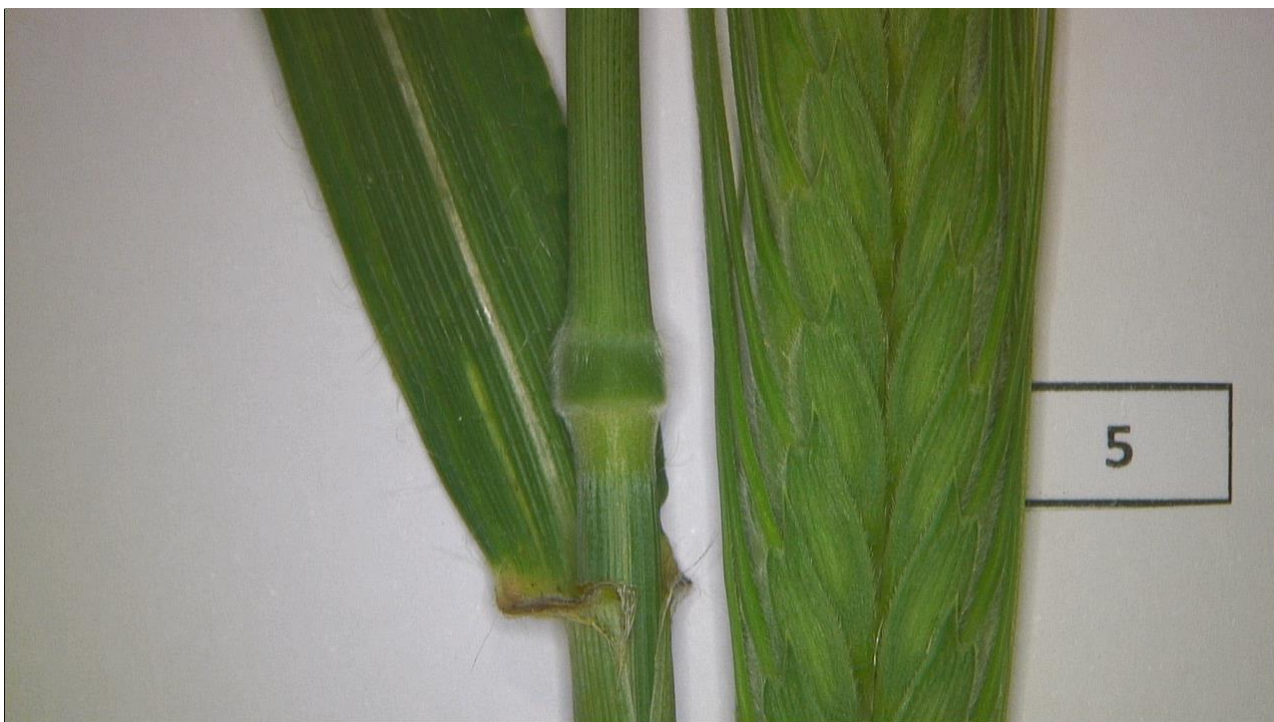
სურ. 1



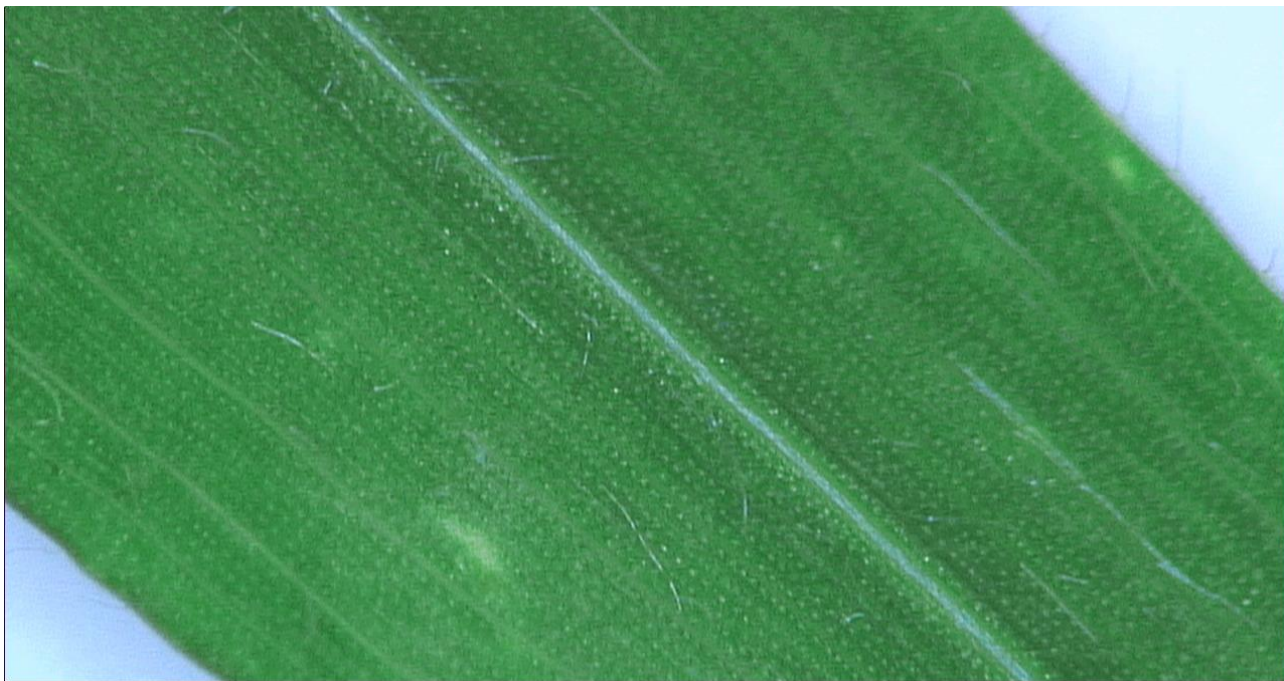
სურ. 2



სურ. 3



სურ. 4





სურ. 5



სურ. 6



სურ. 7



სურ. 8



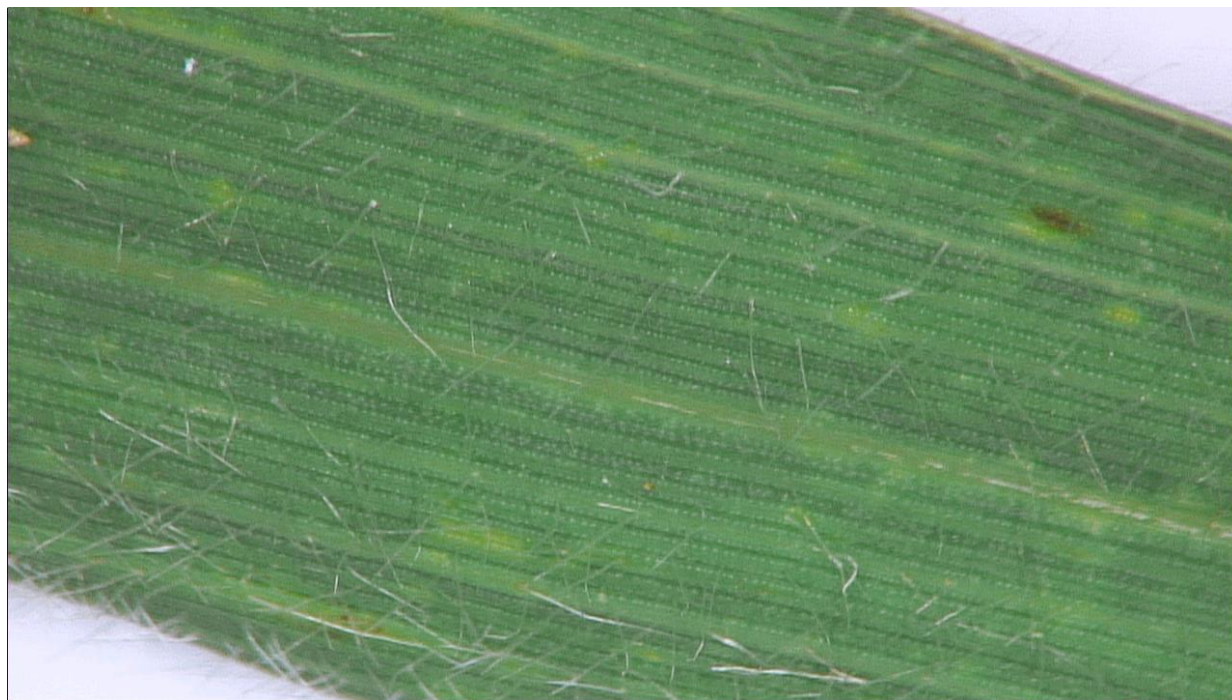
სურ. 9



სურ. 10



სურ. 11



სურ. 12



სურ. 13



სურ. 14



სურ. 15



სურ. 16



სურ. 17



სურ. 18





ლიტერატურა:

1. პ. ნასყიდაშვილი, მ. სიხარულიძე, ე. ჩერნიში. ხორბლის სელექცია საქართველოში. თბილისი 1983
2. ასოციაცია ელკანა. საქართველოს აგრარული ბიომრავალფეროვნების ელექტრონული კატალოგი <http://catalog.elkana.org.ge/index.php>
3. ნელი ბრეგაძე. საქართველო-მიწათმოქმედების დამოუკიდებელი კერა. თბილისი 2004
4. В. Л. Менабде, Пшеницы Грузии, Тбилиси, 1948.
5. В. Ф. Дорофеев, Е. Ф. Мигушова, Культурная флора СССР, Пшеница, т.1.